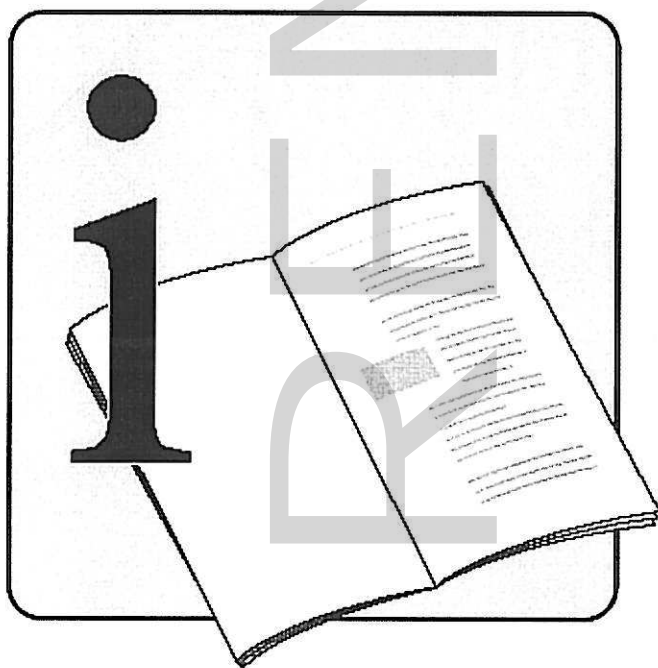
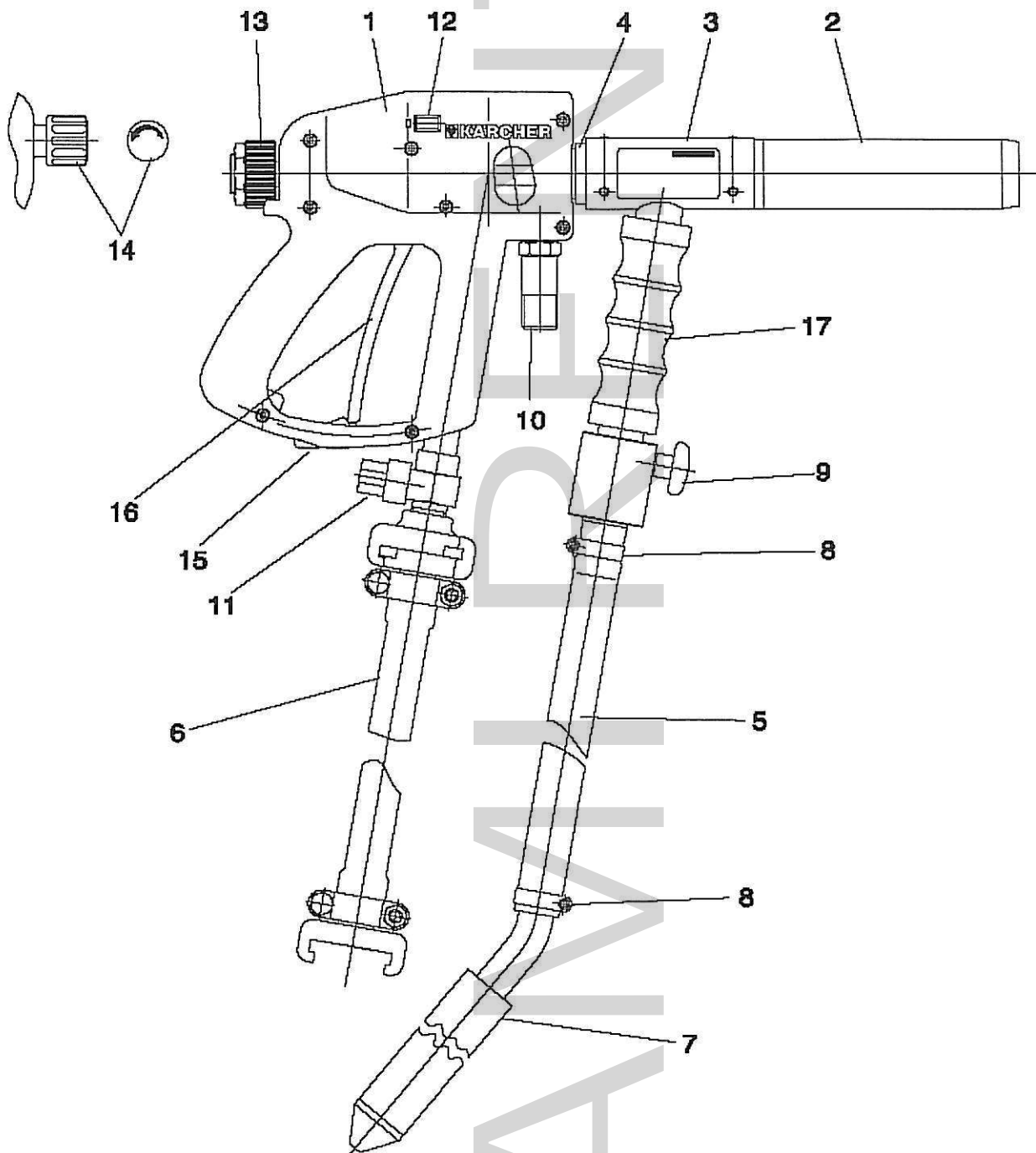


## Pistoletinis purkštuvas ST 120



Prieš pradėdant darbą, įdėmiai perskaitykite vartotojo instrukciją ypatingai atkreipdami dėmesį į darbo saugos taisyklių skyrių.

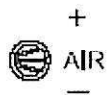
# Pistoletinis purkštuvas ST 120



## Ant purkštuvo pavaizduoti simboliai



Žarnos vandeniui paduoti, pajungimas



Oro slėgio reguliavimas

# 1. Eksploatacijos pradžia

1. Pistoletinio purkštuvu korpusas
2. Keraminė čiurkšlinė tūta
3. Injektorius
4. Oro tūta
5. Priemonių padavimo žarna čiurkšliniam apdorojimui
6. Oro žarna su integruota sukibimo mova SKG 19 (į komplektaciją neįeina)
7. Įsiurbimo vamzdis
8. Žarnų tvirtinimo gnybtas
9. Priemonių padavimo reguliatorius čiurkšliniam apdorojimui
10. Vandens padavimo žarnos atvamzdis
11. Apsauginis vožtuvas
12. Vandens padavimo jungiklis (įjungti/išjungti)
13. Paduodamo oro reguliavimo rankenėlė
14. Paduodamo vandens reguliavimo rankenėlė
15. Paleidimo svirties fiksatorius
16. Pistoletinio purkštuvu paleidimo svirtis
17. Rankenėlė

Vadovaujantis DIN 1988, įrenginį draudžiama pajungti prie geriamo vandens sistemos. Leidžiamas trumpalaikis pajungimas per grįžtamos srovės skyriklį (užsakymo Nr. 6.412-578).

Be to, vandentekyje turi būti įrengtas paduodamo vandens filtras.

- Vanduo turi būti paduodamas ne mažesniu nei 2 bar. Slėgiu.

## Įrenginio panaudojimas

Įrenginį galima naudoti:

- „Grafiti“ šalinimui
- Natūralaus akmens fasadų plovimui
- Dirbtinio akmens paviršių plovimui
- Tinkuotų fasadų plovimui
- Paviršių atitirpdymui
- Rūdžių šalinimui
- Dažų šalinimui
- Parengiamajam apdorojimui prieš dažymą
- Virinimo siūlių apdorojimui

## Įrenginio išpakavimas

- Jei išpakuojuot įrenginį aptikote pažeidimų, atsiradusių transportuojant, nedelsiant praneškite įrenginio pardavėjui.
- Išpakavus, pakuotės neišmeskite į paprastą konteinerį. Priduokite į antrinio perdirbimo punktą.

## Reikmenų montavimas

- Žarnos (5) pajungimas gnybtų (8) pagalba.

## Suslėgto oro pajungimas

- Pajungti oro žarną (6) sujungimo movos pagalba prie kompresoriaus.
- Atkreipkite dėmesį į taisyklingą sukibimo movos padėtį.

## Vandens pajungimas

- Pajungimo reikšmės nurodytos „Techniniuose duomenyse“
- Pajungti vandens žarną prie įrenginio ir vandentiekio (į komplektaciją neįeina)

## Nurodymai:

Laikykitės vandentiekio įmonės reikalavimų.

## 2. Panaudojimas

### Čiurkšlės efektyvumas

- Čiurkšlės efektyvumas labai priklauso nuo kompresoriaus našumo.
- Sekanti lentelė parodo, kompresoriaus paduodamo oro ir gaunamos čiurkšlės, priklausomybę.

Oro sąnaudos (m <sup>3</sup> /min)	2,4	3,0	3,6	4,2	4,8	5,4	6,1	6,7	7,3	8,0
Slėgis (Bar)	3	4	5	6	7	8	9	10	11	12

### Abrazyvinės priemonės

- Galima naudoti visas sausas abrazyvines priemones, kurių dalelių skersmuo iki 1,5 mm.
- Čiurkšliniu būdu negalima apdoroti silikoninių priemonių.
- Čiurkšliniam apdorojimui negalima naudoti priemonių, kurių kenksmingų medžiagų kiekis viršija maksimalią leidžiamą koncentraciją nurodytą 7 skyriuje BGV D 26(VBG 48).
- Čiurkšlinio apdorojimo priemonės galima utilizuoti kaip buitines arba spec.atliekas.

### Darbinis slėgis

- Darbinis slėgis tolygiai reguliuojamas ant pistoletinio purkštuvo. Tam skirtas oro kiekio reguliavimo mygtukas (13). Maksimalus leistinas slėgis – 12 Bar.

### Abrazyvinės priemonės įsiurbimas

- Čiurkšlinės priemonės įsiurbimo žarnos ilgis (5) yra 5 metrai. Dėl abrazyvinės medžiagos įsiurbimo žarnoje (5) susidariusios iškvos, galimas abrazyvo padavimas iki 4 metrų aukščio. Įsiurbimo vamzdį (7) įstatyti į abrazyvą taip, kad nebūtų uždarytos oro įsiurbimo angos.

### Darbo eiga

- Paspaudus čiurkšlinio pistoleto svirtį (16) suslėgtas oras išeina per oro tūtą (4). Todėl injektoriuje susidaro iškrova, dėl to abrazyvas įsiurbimo vamzdžio (7) ir žarna (5) siurbimas iš atviro indo. Čiurkšlinėje tūtoje abrazyvo srautas greitinas ir išmetamas suslėgto oro pagalba. Abrazyvinės medžiagos regulatoriaus dėka (9). Galima tolygiai reguliuoti paduodamo abrazyvo kiekį,

priklausomai nuo reikalavimų valomam objektui.

### Darbas su vandeniu

- Abrazyvinių dulkių atsiradusių darbo metu, galite išvengti į oro ir abrazyvo mišinį įpylę vandens.
- Tam prijunkite vandens padavimo žarną (į koplektaciją neįeina) prie atvamzdžio (10). Jungiklio (12) pagalba įjunkite vandens padavimą ir nustatykite reikiamą paduodamo vandens kiekį, sukant reguliavimo rankenėlę (14). Dulkių susidarymui išvengti, reikalingas nedidelis vandens kiekis (nuo 0 iki 20 l/val.).
- Abrazyvo likučių pašalinimui reikia mygtuko (9) pagalba pilnai išjungti abrazyvo padavimą ir pilnai atsukti vandens kiekio reguliatorių (14).
- Atleidus paleidimo svirtį (16), vandens ir oro padavimas nutraukiamas.
- Po darbo su vandeniu, rekomenduojama uždaryti jungiklį (12) ir prapūsti keletui sekundžių pistoletą oru, kad būtų pašalinti galimi vandens likučiai.
- Darbo pertraukos metu arba pabaigus darbus, čiurkšlinio pistoleto paleidimo svirtį (16) blokuokite saugiklio (15) pagalba.

### Apsauginis įrenginys

Apsauginio vožtuvo (11) dėka, oro slėgis pistolete neviršija leistiną ribą.

## 6. Techninė charakteristika

### Oro padavimas

Oro kiekis	1-6,3 m <sup>3</sup> /min
Oro slėgis	3-12 bar

### Vandens pajungimas

Padavimo kiekis (min.)	200 l/val.
Padavimo žarna	½ colio
Paduodamo vandens slėgis (min.)	2 bar
(maks.)	5 bar

### Darbo charakteristika

Vandens sąnaudos Maks. 120 l/val.

(oro slėgis 6 bar, vandens slėgis 5 bar)

Abrazyvo sąnaudos

Maks. 160 kg/val.

(oro slėgis 6 bar be vandens)

Triukšmo charakteristika atitinka DIN 45635

Akustinės apkrovos lygis darbo vietoje

LPA =105 db (A)

Triukšmo lygis

LWA=112 db (A)

Pateikti triukšmo lygiai nustatyti nukreipus čiukslę į betono B45 ir plieno ST 37 sieną. Oro slėgis buvo 6 bar, vandens slėgis 4 bar. Čiurkšliniam apdirbimui buvo parinkta priemonė – aliuminio silikatas (šlakas), kurio dalelių skersmuo – 0,8 mm.

Triukšmo lygio matavimai darbo vietoje buvo atliekami per 8 valandų darbo pamainą.

Maksimalus lygių skirtumas

4m

### Matmenys

Ilgis	480 mm
Plotis	80 mm
Aukštis	260 mm
Svoris	3,0 kg

## 7. Čiurkšlinių pistoletų darbo saugos nurodymai

### Prieš pradėdant eksploataciją būtina perskaitykite ir laikykitės šių nurodymų!

Prieš pradėdant darbą, perskaitykite įrenginio instrukciją, atkreipdami ypatingą dėmesį į šiuos darbo saugos nurodymus.

Ant įrenginio esančios perspėjamosios ir nurodomosios lentelės suteikia svarbią informaciją apie saugią eksploataciją.

Kartu su šios instrukcijos nurodymais reikia laikytis ir bendrų teisėtvarkos institucijų darbų saugos ir apsaugojimo nuo nelaimingų atsitikimų rekomendacijų.

### Suslėgto oro pajungimas

Suslėgto oro pajungimui reikia naudoti specialias žarnas ir sujungimo movas.

Vertėtų stebėti, kad suslėgto oro žarna nebūtų pervažiuota transporto priemonių, kad ji nebūtų perspausta, perplėšta ir pan.

Suslėgto oro žarna turi gulėti tiesiai arba dideliu puslankiu be sulenkimų.

### Aptarnavimas

Prieš aptarnaujant arba valant įrenginį, o taip pat prieš dalių pakeitimą, reikia atjungti suslėgto oro padavimo žarną. Remontas turi būti atliekamas tik specializuotose serviso tarnybose arba šios srities specialistų, kurie žino visus saugumo technikos reikalavimus.

### Reimėnys ir atsarginės detalės

Leidžiama naudoti tik tuos reikmenis ir atsargines dalis, kurių naudojimui savo sutikimą davė gamintojas. Originalių reimėnų ir atsarginių detalių naudojimas garantuoja patikimą įrenginio darbą.

### Vandens pajungimas

Laikykitės Jums tiekiančios vandenį įmonės nurodymų. Visi sraigtiniai žarnų sujungimai turi būti sandarūs. Oro žarna turi būti nepažeista (įtrūkimų pavojus). Pažeistą žarną reikia nedelsiant pakeisti. Leidžiama naudoti tik įrenginio gamintojo

rekomenduojamas žarnas ir sujungimus. Užsakymo numerius žiūrėti šioje instrukcijoje.

### Įrenginio panaudojimas

Prieš pradėdant darbą, patikrinkite šio įrenginio ir darbo įrengimų būklę ir patikimumą. Jei būklė nėra nepriekaištinga, eksploatacija draudžiama.

Naudojant įrenginį pavojingose vietose (pvz. Benzino kolonėlėse) reikia laikytis atitinkamų darbų saugos reikalavimų. Draudžiama naudoti įrenginį sprogiuose patalpose.

Visos elektroinstaliacija darbo vietoje, turi būti apsaugota nuo vandens taškymosi.

Darbo metu draudžiama standžiai fiksuoti čiurkšlinio pistoleto svirtį spraktuku. Apsisaugojimui nuo atšokstančių dalelių, apsirenkite spec. apsauginius drabužius. Niekada nenukreipkite čiurkšlės ant žmonių, gyvunų ir elektros elementų. Draudžiamas čiurkšlinis apdorojimas medžiagų, turinčių savo sudėtyje asbesto ar kitų žmogaus sveikatai kenksmingų medžiagų.

Vertėtų naudoti klausos organus apsaugančias priemones.

Draudžiamas pakaitinis arba betarpiškas čiurkšlinis objektų apdorojimas lengvais metalais ir geležies turinčiomis medžiagomis, jei prieš tai įrenginys nebuvo kruopščiai išvalytas nuo prieš tai buvusių priemonių (sprogimo ir gaisro pavojus).

Čiurkšliam apdorojimui naudojant magnio lydinius, kurių sudėtyje yra daugiau nei 80 proc. Magnio, negalima naudoti priemonės turinčias geležies.

Čiurkšliniu būdu apdorojant talpas ar siauras patalpas, būtina laikytis nurodymų pateiktų žemiau:

- BGR 117 „Darbų atlikimo spec.talpose ir siaurose patalpose, direktyva (ZH 1/77)“.
- BRG 139 „Saugumo taisyklės asmenims, aptarnaujančioms avarinio signalo padavimo įrenginius (ZH 1/2170)“.

Atliekant čiurkšlinio apdorojimo darbus, būtina naudoti šias apsaugines priemones:

- akių ir veido apsaugos priemonės
- klausos organų apsaugos priemonės

- Smūgiams atsparią, visą kūną dengiančią aprangą.
- Apsaugines pirštines
- Apsauginę avalynę
- Resperatorių (esant reikalui).

Būtina laikytis higienos reikalavimų, pateiktų 16 BGV D25 (anksčiau VBG 48).

## Aptarnavimas

Įrenginio naudotojas privalo įrenginį naudoti pagal paskirtį. Darbo su įrenginiu metu, reikia įvertinti vietos sąlygas, atkreipiant dėmesį į trečius asmenis ir ypačingai į vaikus.

Įrenginį gali naudoti tik asmenys apmokyti darbui su šiuo įrenginiu arba asmenys, galintys įrodyti savo gebėjimą naudoti įrenginį ir paskirti šiam darbui.

Draudžiama įrenginį naudoti paaugliams ir vaikams.

Niekada nepalikite įrenginio be priežiūros, jei pajungtas slėgis.

Oro srovė išeinanti pro čiurkšlinę tūtą, sukelia čiurkšlinio pistoleto atatranką, todėl tvirtai laikykite čiurkšlinį pistoletą.

Jokiu būdu nelieskite puškiamos medžiagos čiurkšlės.

TA  
N  
E  
R  
A  
M  
I  
R

## ES standartų atitikmuo

Užtikriname, kad žemiau aprašytas prietaisas pagal savo projektą ir konstrukciją, o taip pat mūsų gaminamas modelis, atitinka specialius ES saugos ir sveikatos apsaugos reikalavimus, nurodytus žemiau. Esant nesuderintam su mumis konstrukciniam prietaiso pakeitimui šis dokumentas negalioja.

Gaminys: Čiurškinis pistoletas ST 120  
Tipas: 2.869-xxx

Serijos Nr. ....  
(žiūrėkite firminę lentelę, įrašo užsakovas)

Specialios ES direktyvos:  
ES direktyvos dėl mašinų gamybos (98/37/EG)

Naudotos unifikotos normos:  
**DIN EN 292-1** **DIN EN 418**  
**DIN EN 292-2** **DIN EN 854**  
**DIN EN 349**


Panaudotos nacionalinės normos: VBG 48

Priimtų vidinių priemonių dėka, mes garantuojame, jog serijinės gamybos įrenginiai visada atitinka ES direktyvos reikalavimus ir naudojamas normas.

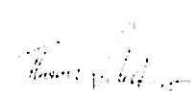
Žemiau pasirašiusieji veikia pagal įmonės vadovybės įsakymą ir įgaliojimą.

Alfred Kärcher Kommanditgesellschaft, Sitz Winnenden,  
Registergericht: Waiblingen, HRA 169.  
Personlich haftende Gesellschafterin:  
Kärcher Reinigungstechnik GmbH,  
Sitz Winnenden, 2404 Registergericht Waiblingen, HRB  
Geschäftsführer:  
Dr. Bernhard Graf, Hartmut Jenner, Herbert Konhäuser,  
Georg Metz, Thomas Schöbinger

Alfred Kärcher GmbH & Co.  
Cleaning Systems  
Alfred-Kärcher-Str. 26-40  
P.O. Box 160  
D-71349 Winnenden  
Tel.: ++ 49 71 95 14-0  
Fax: ++ 49 71 95 14 22 12

  
Dr. B. Graf

  
S. Reiser

  
T. Schöbinger



Garantijos sutartis Nr.: SER-002331

[ranga: Smėliarovė STRAHLPISTOLE

Serijinis Nr.: 010980

Pardavimo data: 2005.05.19

Garantijos pabaiga: 2006.11.19

Pardavėjas: UAB Mecro  
Serviso tel.: +37052388967

Pardavėjo vardas: Virgilijus Jankauskas

Parašas:

Klientas: Ramirent UAB  
Adresas: Titnago g. 19, Vilnius  
Vilnius  
LT-02300 Lietuva



#### Garantijos sąlygos

1. Garantijos metu nemokamai keičiamos detalės jeigu gedimo priežastis buvo medžiagos, surinkimo arba konstrukcinė kokybė. Garantija netaikoma detalėms natūraliai susidėvėjusioms per garantinį laikotarpį, taip pat jei detalės arba įrenginys buvo naudojamos ne pagal paskirtį.
2. Įrenginys turi būti naudojamas pagal naudojimo instrukciją.
3. Jei darbo su įrenginiu metu atsirado gedimų, įrenginio nebenaudokite. Prašome susisiekti su įrenginio/mašinos pardavėjais arba įgaliota UAB Mecro remonto dirbtuve.
4. Garantiniu laikotarpiu grąžinant įrenginį, jis turi būti tokioje pačioje būklėje, kaip atsirado gedimas. Kartu su įrenginiu turi būti pristatyta ir garantinė sutartis.
5. Garantiniu laikotarpiu prekės gali būti taisomos tik įgaliotose UAB Mecro remonto dirbtuvėse.
6. Jei garantinė pretenzija yra priimama, remono darbai bus atlikti kaip įmanoma skubiau. UAB Mecro nekompensuoja išlaidų, patirtų dėl pajamų praradimo mašinos remonto laikotarpiu bei transporto išlaidų.

Aš gavau naudojimo instrukcijas bei sutinku su garantijos sąlygomis

Tiekėjas: \_\_\_\_\_

Parašas: \_\_\_\_\_